

Verkehrsuntersuchung Gewerbeflächen SG Schwarmstedt/ Gemeinde Buchholz (Aller)



erstellt von
 **Zacharias Verkehrsplanungen**
Büro Dipl.-Geogr. Lothar Zacharias

Hilde-Schneider-Allee 3, 30173 Hannover
Tel: 0511/ 78 52 92 - 2, Fax: 0511/ 78 52 92 - 3
E-Mail: post@zacharias-verkehrsplanungen.de
www.zacharias-verkehrsplanungen.de

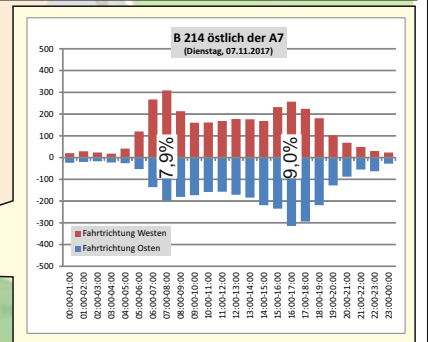
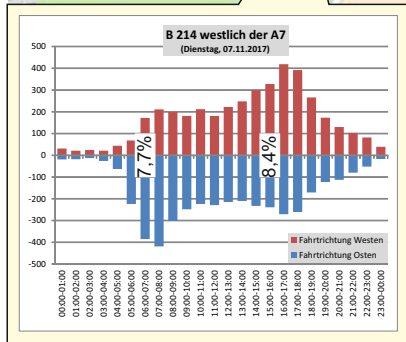
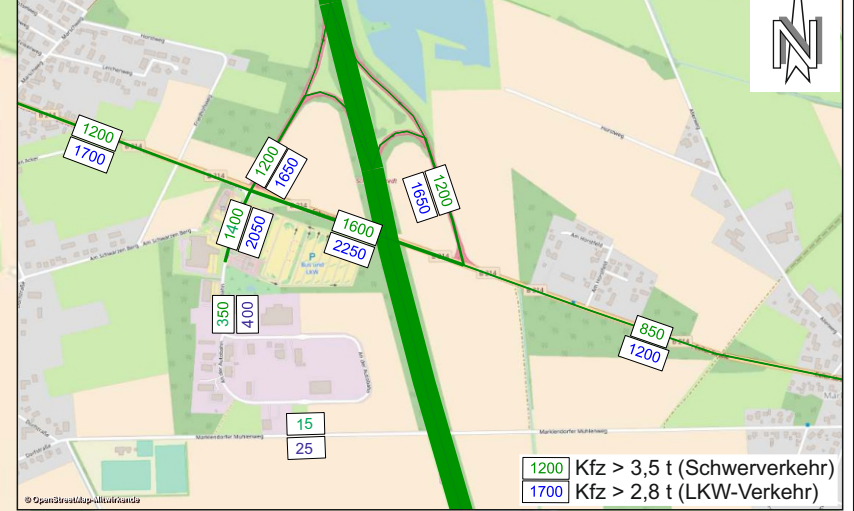
Februar 2018
(Stand 07.02.2018)

Videozählung 07.11.2017 6.00 - 10.00 und 15.00 - 19.00 Uhr

Autom. Seitenmessgerät 07.11.2017 0.00 - 24.00 Uhr

Autom. Seitenmessgerät 14.12.2017 0.00 - 24.00 Uhr

Schwer- bzw. LKW-Verkehr/ 24h

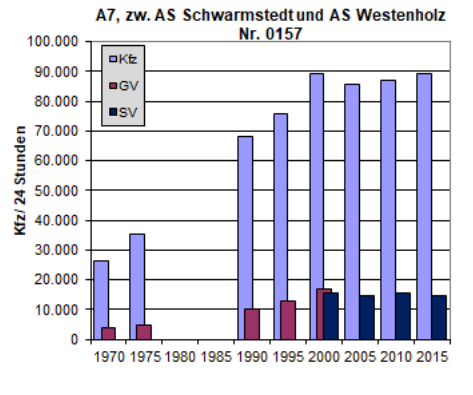


Zählstelle West	absolut		prozentual	
	Kfz	LKW >2,8t	Kfz	LKW >2,8t
Tag 6.00 - 22.00 Uhr	7.664	1.476	90,7%	86,8%
Nacht 22.00 - 6.00 Uhr	786	224	9,3%	13,2%
0.00 - 24.00 Uhr	8.450	1.700	100,0%	100,0%

Zählstelle Ost	absolut		prozentual	
	Kfz	LKW >2,8t	Kfz	LKW >2,8t
Tag 6.00 - 22.00 Uhr	6.065	1.009	91,2%	84,1%
Nacht 22.00 - 6.00 Uhr	585	191	8,8%	15,9%
0.00 - 24.00 Uhr	6.650	1.200	100,0%	100,0%

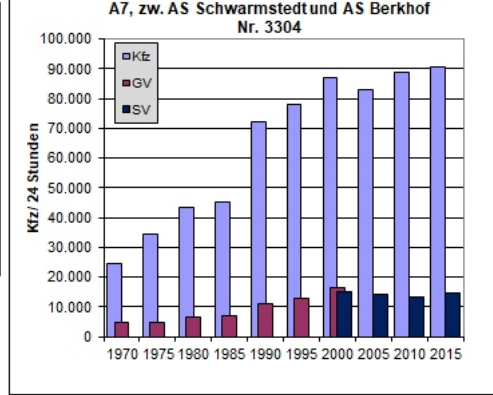
A7, 157

Jahr	Kfz	GV	SV	% GV	% SV
1970	26.231	4.031		15,4%	0,0%
1975	35.418	4.940		13,9%	0,0%
1980	k.A.	k.A.			
1985	k.A.	k.A.			
1990	68.232	10.247		15,0%	0,0%
1995	75.744	12.748		16,8%	0,0%
2000	89.167	16.977	15.649	19,0%	17,6%
2005	85.636		14.790	0,0%	17,3%
2010	87.054		15.418	0,0%	17,7%
2015	89.036		14.895	0,0%	16,7%
2015 DiDo	91.648		22.864	0,0%	24,9%



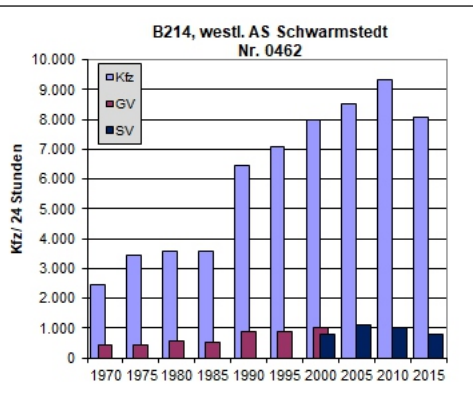
A7, 3304

Jahr	Kfz	GV	SV	% GV	% SV
1970	24.587	4.923		20,0%	0,0%
1975	34.365	4.741		13,8%	0,0%
1980	43.297	6.715		15,5%	0,0%
1985	45.200	7.000		15,5%	0,0%
1990	72.213	11.047		15,3%	0,0%
1995	77.982	12.683		16,3%	0,0%
2000	87.151	16.593	15.295	19,0%	17,5%
2005	83.034		14.029	0,0%	16,9%
2010	88.714		13.445	0,0%	15,2%
2015	90.587		14.561	0,0%	16,1%
2015 DiDo	k.A.		k.A.		



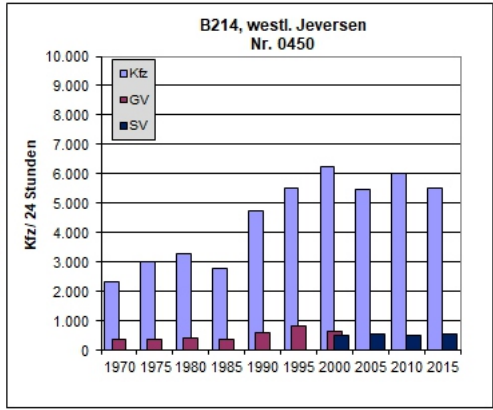
B214, 462

Jahr	Kfz	GV	SV	% GV	% SV
1970	2.467	431		17,5%	0,0%
1975	3.454	422		12,2%	0,0%
1980	3.578	591		16,5%	0,0%
1985	3.599	536		14,9%	0,0%
1990	6.444	862		13,4%	0,0%
1995	7.070	862		12,2%	0,0%
2000	7.985	1.001	802	12,5%	10,0%
2005	8.527		1.088	0,0%	12,8%
2010	9.341		1.008	0,0%	10,8%
2015	8.071		790	0,0%	9,8%
2015 DiDo	9.518		1.331	0,0%	14,0%



B214, 450

Jahr	Kfz	GV	SV	% GV	% SV
1970	2.333	379		16,2%	0,0%
1975	3.019	368		12,2%	0,0%
1980	3.270	424		13,0%	0,0%
1985	2.798	369		13,2%	0,0%
1990	4.757	585		12,3%	0,0%
1995	5.513	836		15,2%	0,0%
2000	6.249	645	520	10,3%	8,3%
2005	5.474		576	0,0%	10,5%
2010	6.026		499	0,0%	8,3%
2015	5.530		562	0,0%	10,2%
2015 DiDo	6.368		660	0,0%	10,4%

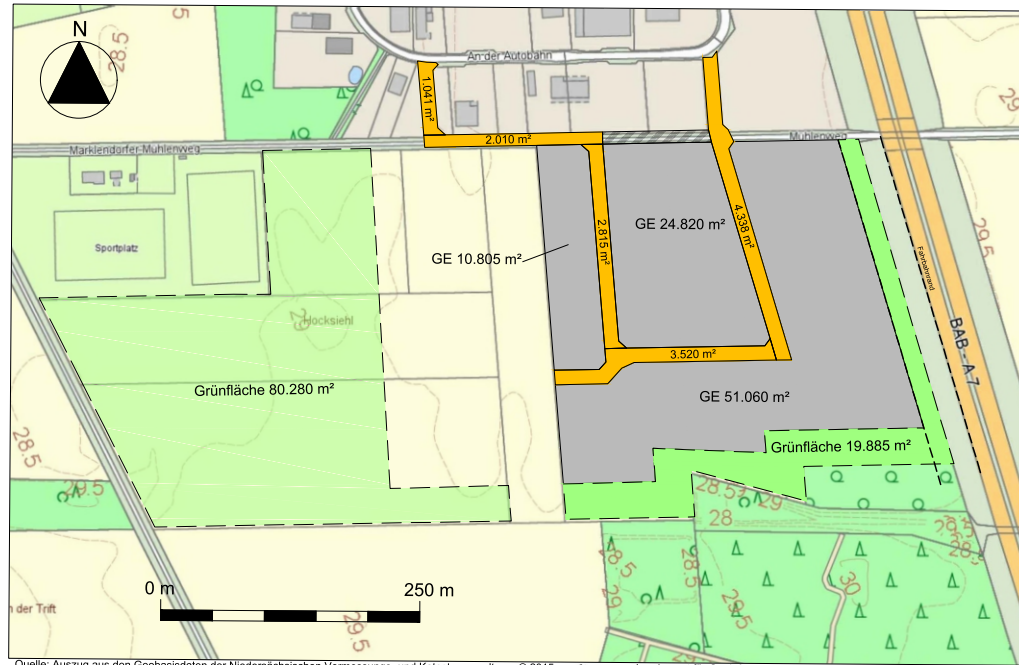


**ABB.
2**

Allgemeine Straßenverkehrszählung

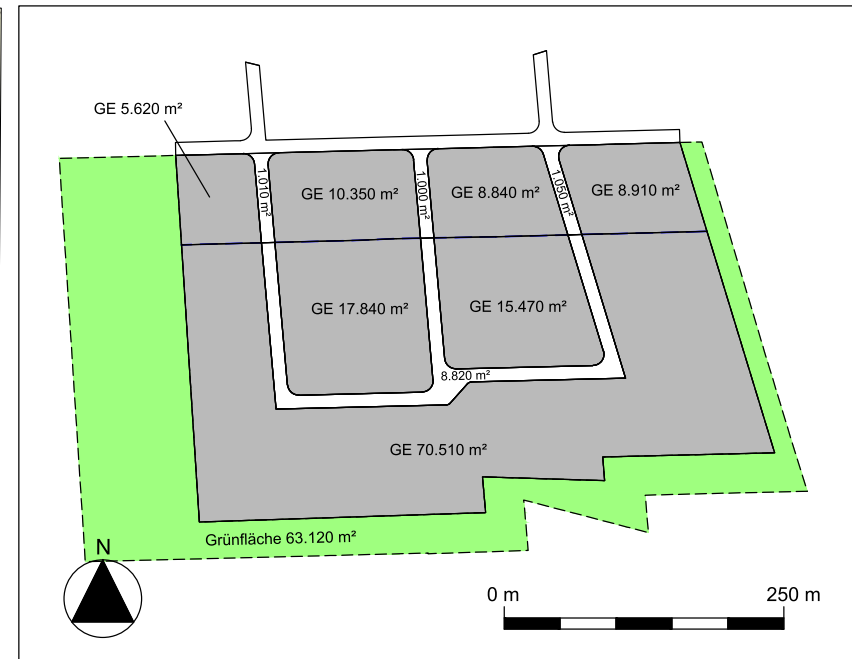


Variante 1: Erweiterung um 12 ha BBL



Quelle: Auszug aus den Geobasisdaten der Niedersächsischen Vermessungs- und Katasterverwaltung, © 2015 Landesamt für Geoinformation und Landesvermessung Niedersachsen (LGLN)
 Gemeinde Buchholz (Aller), Erweiterung Gewerbegebiet Schwarzer Berg, Flächenübersicht Erschließungskonzept, Stand 29.11.2017

Variante 1: Erweiterung um 21 ha BBL



Quelle: Auszug aus den Geobasisdaten der Niedersächsischen Vermessungs- und Katasterverwaltung, © 2015 Landesamt für Geoinformation und Landesvermessung Niedersachsen (LGLN)

Gemeinde Buchholz (Aller), Erweiterung Gewerbegebiet "Schwarzer Berg"
 Flächenübersicht, 29.06.2017

ABB.
3

Erweiterung GE Schwarzer Berg

Qualitätsstufen des Verkehrsablaufs (QSV)

Knotenpunkte mit LSA:

Stufe A: Die Wartezeiten sind für die jeweils betroffenen Verkehrsteilnehmer sehr kurz

Stufe B: Die Wartezeiten sind für die jeweils betroffenen Verkehrsteilnehmer kurz. Alle während der Sperrzeit auf dem betrachteten Fahrstreifen ankommenden Kraftfahrzeuge können in der nachfolgenden Freigabezeit weiterfahren.

Stufe C: Die Wartezeiten sind für die jeweils betroffenen Verkehrsteilnehmer spürbar. Nahezu alle während der Sperrzeit auf dem betrachteten Fahrstreifen ankommenden Kraftfahrzeuge können in der nachfolgenden Freigabezeit weiterfahren. Auf dem betrachteten Fahrstreifen tritt im Kfz-Verkehr am Ende der Freigabezeit nur gelegentlich ein Rückstau auf.

Stufe D: Die Wartezeiten sind für die jeweils betroffenen Verkehrsteilnehmer beträchtlich. Auf dem betrachteten Fahrstreifen tritt im Kfz-Verkehr am Ende der Freigabezeit häufig ein Rückstau auf.

Stufe E: Die Wartezeiten sind für die jeweils betroffenen Verkehrsteilnehmer lang. Auf dem betrachteten Fahrstreifen tritt im Kfz-Verkehr am Ende der Freigabezeit in den meisten Umläufen ein Rückstau auf.

Stufe F: Die Wartezeiten sind für die jeweils betroffenen Verkehrsteilnehmer sehr lang. Auf dem betrachteten Fahrstreifen wird die Kapazität im Kfz-Verkehr überschritten. Der Rückstau wächst stetig. Die Fahrzeuge müssen bis zur Weiterfahrt mehrfach vorrücken

Erläuterung Berechnungen mit Lichtsignalanlage

Nachweis der Verkehrsqualität im Kraftfahrzeugverkehr

Formblatt 3: Berechnung der Verkehrsqualitäten

Kfz-Verkehrsströme – Verkehrsqualitäten (fahrstreifenbezogen):

Nr. [-]	: Nummer des Fahrstreifens
Bez. SG [-]	: Bezeichnung der Signalgruppe
Ströme [-]	: Ströme des Fahrstreifens
q_j [Kfz/h]	: Gesamtverkehrsstärke auf dem Fahrstreifen j
x_j [-]	: Auslastungsgrad auf dem Fahrstreifen j
$f_{A,j}$ [-]	: Abflusszeitanteil des Fahrstreifens j
$N_{GE,j}$ [Kfz]	: mittlere Rückstaulänge bei Freigabezeitende
$N_{MS,j}$ [Kfz]	: mittlere Rückstaulänge bei Maximalstau
$L_{90,j}$ [m]	: Stauraumlänge (90%-Perzentil)
$t_{w,j}$ [s]	: mittlere Wartezeit auf dem Fahrstreifen j
QSV [-]	: Qualitätsstufe des Verkehrsablaufs



**ABB.
5**

Prognosenußfall 2030

Angaben in Kfz/ 24 h

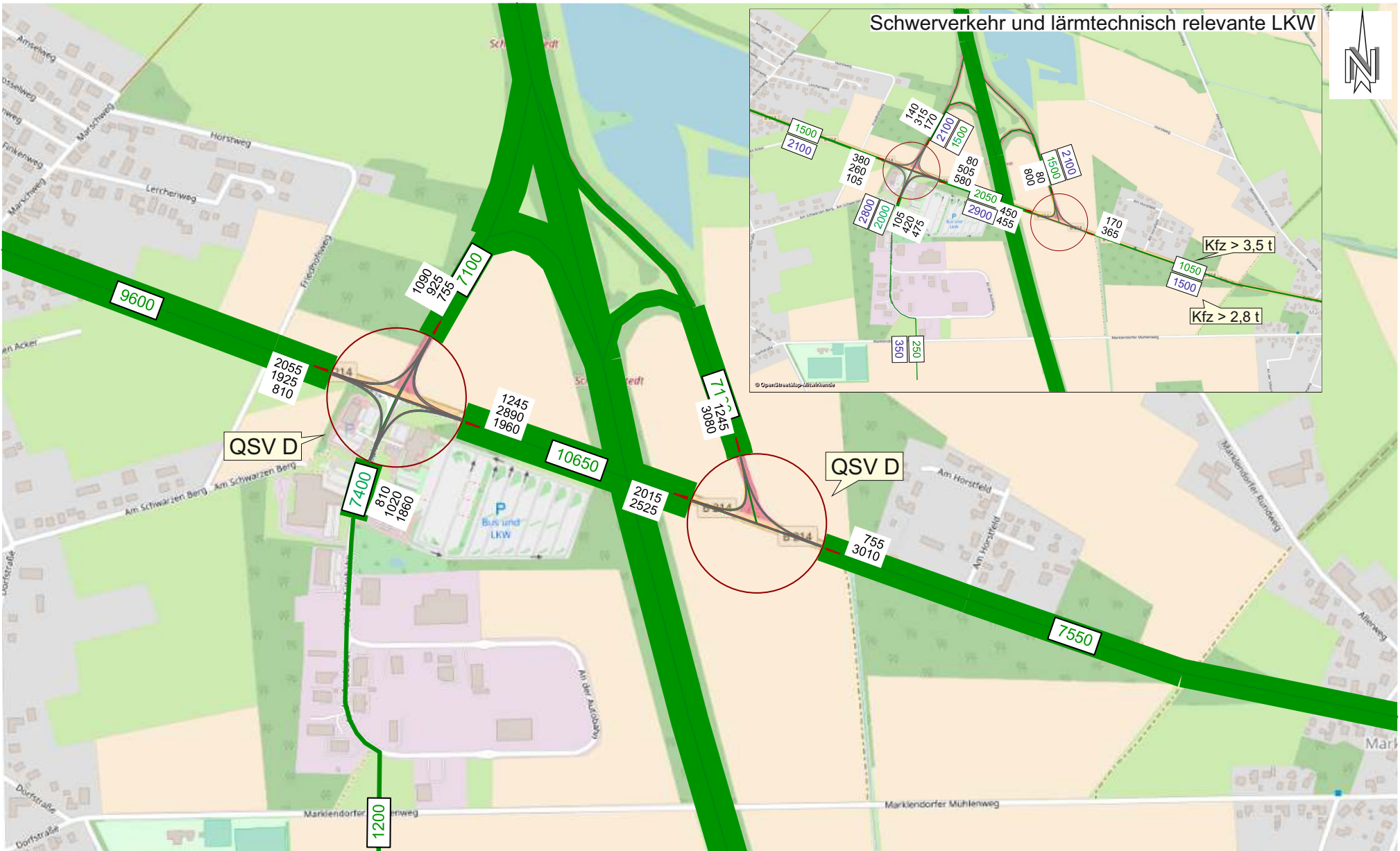


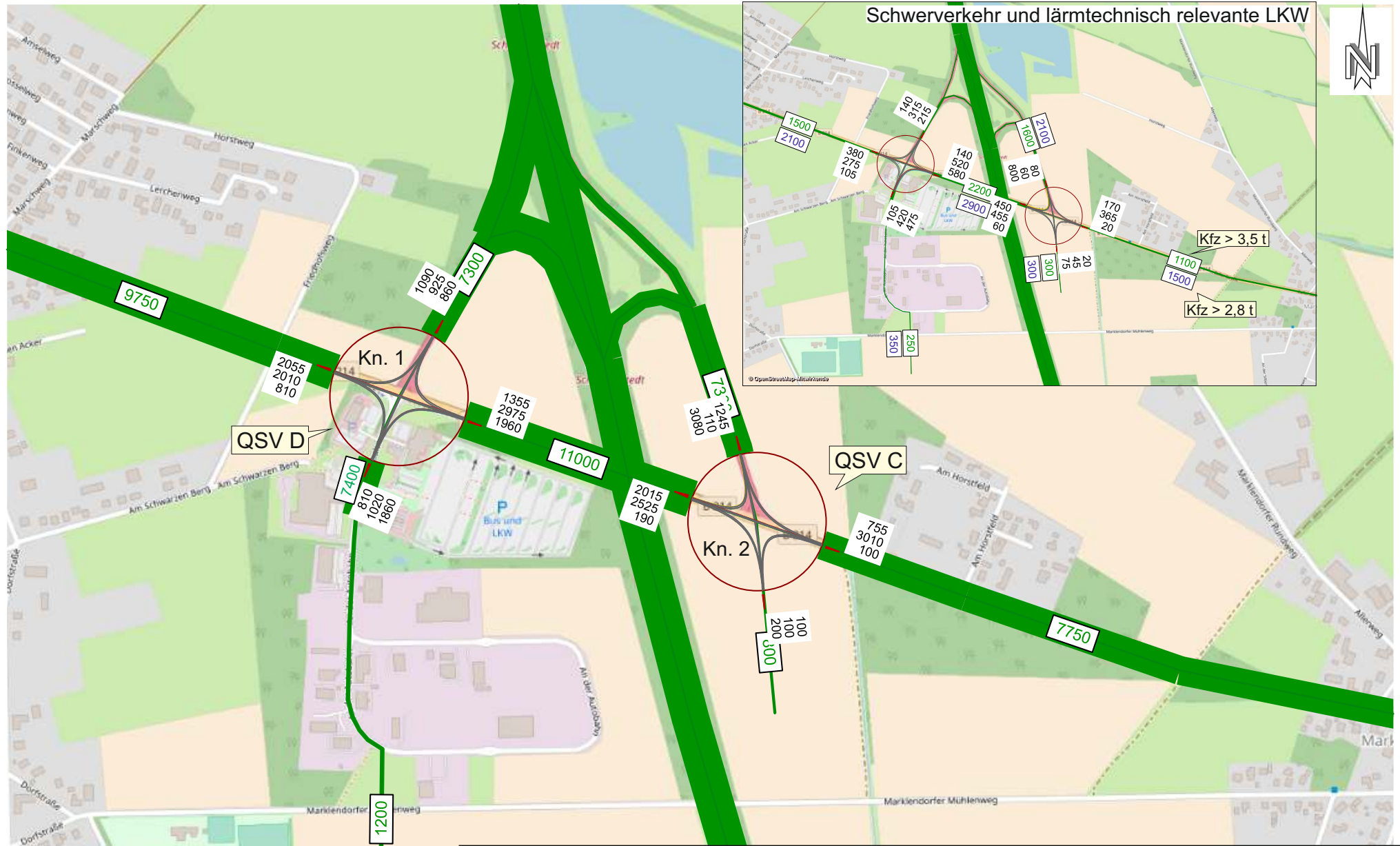
ABB. 6 | **Planfall 2030**
mit Erweiterung GE Schwarzer Berg um 12 ha

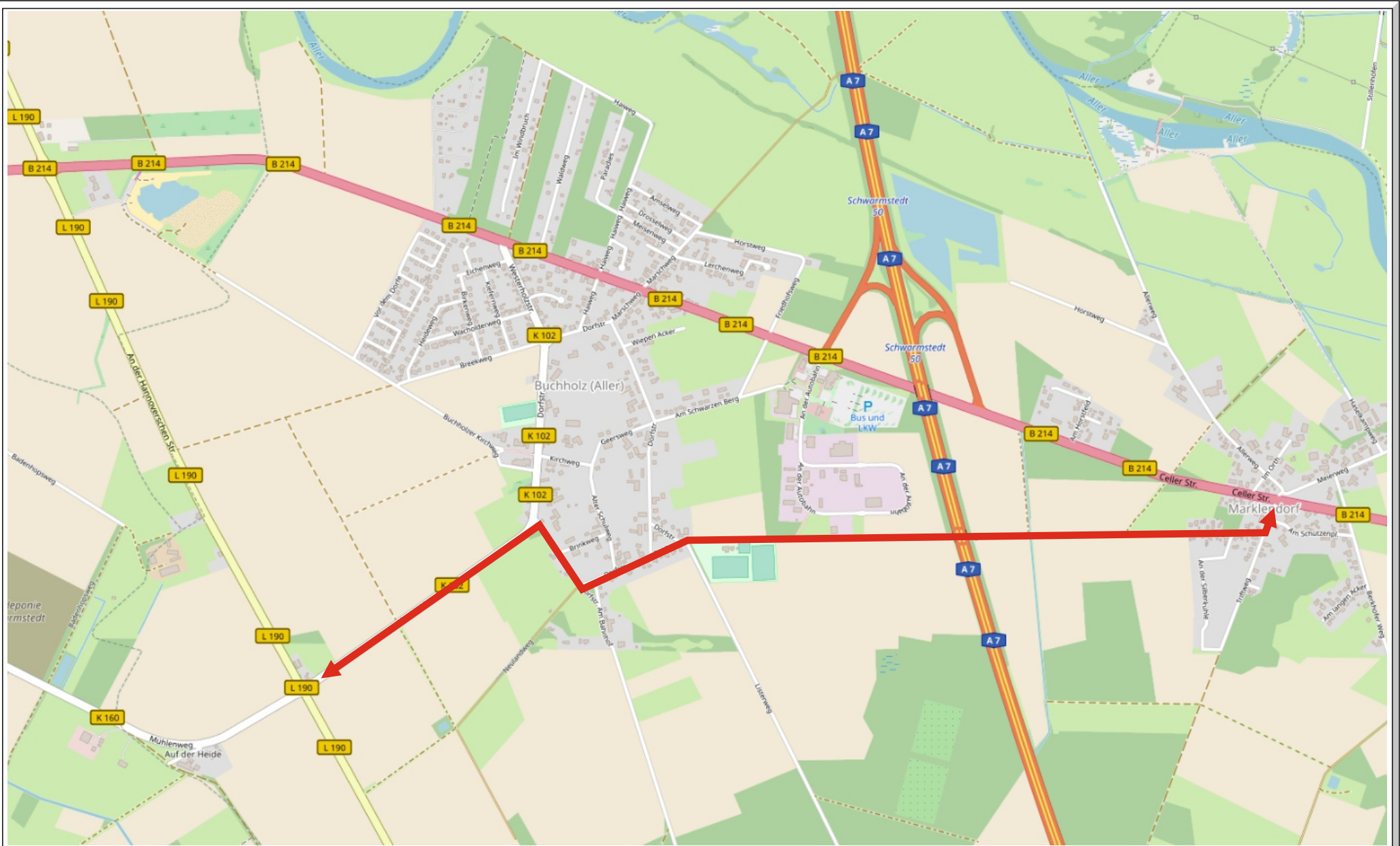


© OpenStreetMap-Mitwirkende

Angaben in Kfz/ 24 h

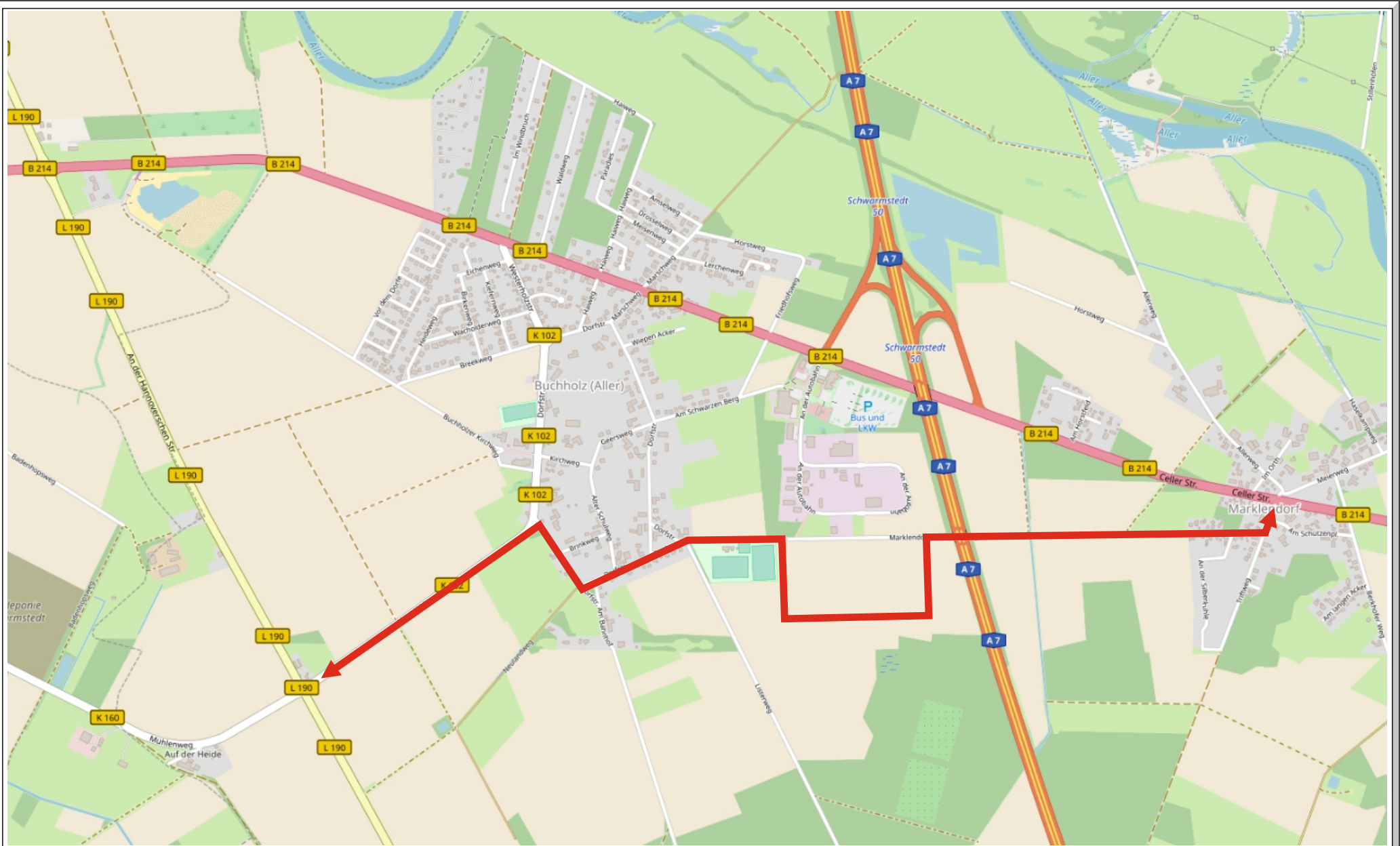
ABB. 7 Planfall 2030 mit Erweiterung GE Schwarzer Berg um 21 ha





**ABB.
9**

Mühlenweg



**ABB.
10**

Mühlenweg

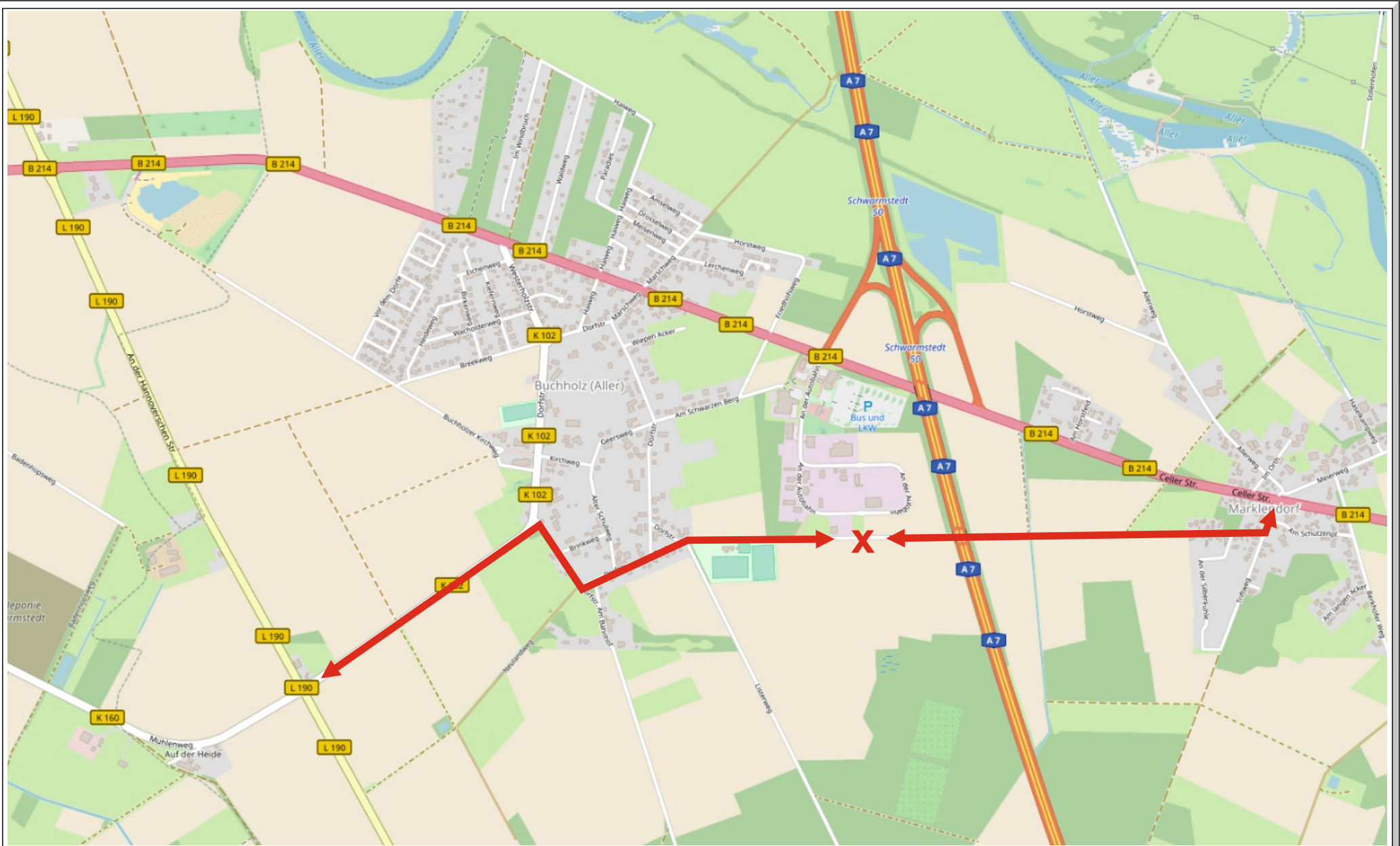


ABB.
11

Mühlenweg



**ABB.
12**

Mühlenweg



**ABB.
13**

Logistikhalle